

Nazwa jednostki projektowania: <div>Domo-Technologie Sp. z o.o.</div>		
Pozostałe dane: e-mail.: biuro@domo-technologie.pl www.: www.domo-technologie.pl Tel. kom.: 603-370-367		Adres jednostki projektowania: ul. Staropolska 10 03-289 Warszawa
INWENTARYZACJA DENDROLOGICZNA		
NAZWA ZAMIERZENIA BUDOWLANEGO		
WYKONANIE ZIELONYCH PRZYSTANKÓW Z INSTALACJĄ MONITORINGU WIZYJNEGO I OŚWIETLENIA ORAZ MODERNIZACJA NAWIERZCHNI PRZYSTANKOWYCH Z WYMIANĄ WIAT		
Kategoria obiektu budowlanego: Kategoria XXVI		
ADRES OBIEKTU BUDOWLANEGO		INWESTOR
Identyfikator działki geodezyjnej: 066101_1.0001.AR_38.3461 Adres: Przystanki „Narutowicza 1 i 2” w obie strony ul. Narutowicza w Białej Podlaskiej		GMINA MIEJSKA BIAŁA PODLASKA ul. Marszałka Józefa Piłsudskiego 3 21-500 Biała Podlaska
ZESPÓŁ PROJEKTANTÓW BIORĄCYCH UDZIAŁ W OPRACOWANIU INWENTARYZACJI DENDROLOGICZNEJ		
ZAKRES OPRACOWANIA	OSOBY BIORĄCE UDZIAŁ W OPRACOWANIU	PODPIS
AUTOR OPRACOWANIA	Mgr Anna Szostak Architekt Krajobrazu	
OPRACOWANIE SKŁADA SIĘ Z JEDNEGO TOMU. ZAWIERA:		TOM 1/1
DATA OPRACOWANIA	BIAŁA PODLASKA, 14.02.2024 r.	

I. PROJEKT WYKONAWCZY – CZĘŚĆ OPISOWA

1	Dane ogólne	2
1.1	Inwestor-Zleceniodawca	2
1.2	Lokalizacja	2
2	Część opisowa.....	2
2.1	Przedmiot i cel opracowania	2
2.2	Dokumentacja fotograficzna	3
3	Metodyka inwentaryzacji.....	5
3.1	Podstawa prawna	5
3.2	Metody inwentaryzacji	5
4	Wyniki inwentaryzacji.....	5
4.1	Charakterystyka otoczenia.....	5
4.1.1	Przystanek MZK "Narutowicza 1" w obu kierunkach.....	5
4.1.2	Przystanek MZK "Narutowicza 2" w obu kierunkach.....	5
4.2	Spis gatunków drzew zinwentaryzowanych na terenie wykonywania bezpośrednich prac związanych z inwestycją inwestycji.	5
5	Nadzór dendrologiczny	6
6	Strefa ochrony drzew (SOD).....	6
7	Zabezpieczenie drzew i krzewów na placu budowy.....	7

1 DANE OGÓLNE

1.1 INWESTOR-ZLECENIODAWCA

GINA MIEJSKA BIAŁA PODLASKA

ul. Marszałka Józefa Piłsudskiego 3
21-500 Biała Podlaska

1.2 LOKALIZACJA

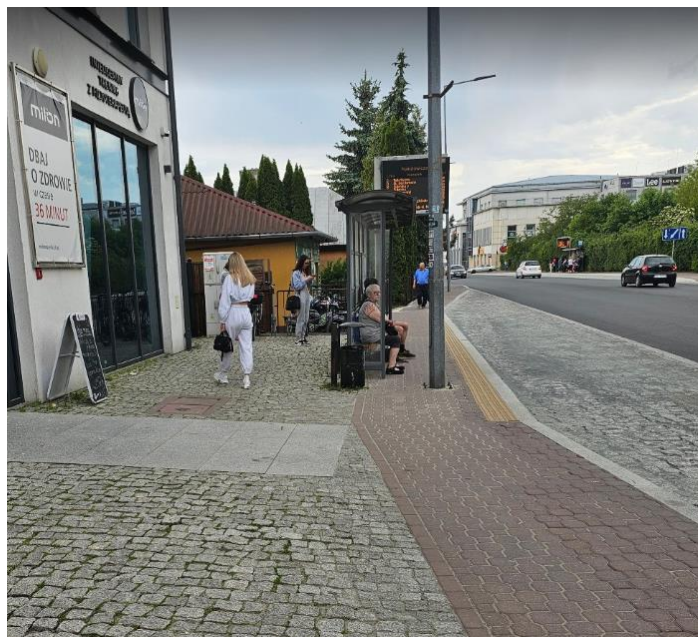
Działka:	3461 AR_38
Obręb:	0001 OBREB 1
Jednostka ewidencyjna:	066101_1 Biała Podlaska
Adres	ul. Narutowicza; 21-500 Biała Podlaska

2 CZĘŚĆ OPISOWA

2.1 PRZEDMIOT I CEL OPRACOWANIA

Celem opracowania jest inwentaryzacja dendrologiczna obejmująca wybrane drzewa, krzewy i pnącza na terenie inwestycji : przystanków MZK "Narutowicza 1" i „Narutowicza 2” w obydwu kierunkach oraz w bezpośrednim sąsiedztwie zaprojektowanej infrastruktury na potrzeby zamierzenia budowlanego: „Wykonanie zielonych przystanków z instalacją monitoringu wizyjnego i oświetlenia oraz modernizacja nawierzchni przystankowych na przystankach „Narutowicza 1" i „Narutowicza 2”.

2.2 DOKUMENTACJA FOTOGRAFICZNA



Rysunek 1 Przystanek MKZ "Narutowicza 1" w kierunku zachodnim



Rysunek 2 Przystanek MKZ "Narutowicza 1" w kierunku wschodnim



Rysunek 3 Przystanek MKZ "Narutowicza 2" w kierunku wschodnim



Rysunek 4 Przystanek MKZ "Narutowicza 2" w kierunku zachodnim

3 METODYKA INWENTARYZACJI

3.1 PODSTAWA PRAWNA

Inwentaryzacja dendrologiczna została przeprowadzona zgodnie z obowiązującymi na dzień 15 marca 2024r. ustawami i rozporządzeniami:

Ustawa z dnia 16. Kwietnia 2004r. o ochronie przyrody.

3.2 METODY INWENTARYZACJI

Podstawą do wykonania mapy inwentaryzacyjnej był plan sytuacyjny oraz wizja lokalna.

Wyniki inwentaryzacji przedstawiono w formie opisowej i graficznej.

4 WYNIKI INWENTARYZACJI

4.1 CHARAKTERYSTYKA OTOCZENIA

Teren wokół inwestycji jest niejednorodny, znajduje się na nim zabudowa jednorodzinna, wielorodzinna oraz lokale handlowo-usługowe.

4.1.1 Przystanek MZK "Narutowicza 1" w obu kierunkach.

Na działce 3461 AR_38, objętej inwestycją oraz w bezpośrednim sąsiedztwie nie wytypowano drzew do tzw. stery ochrony drzewa.

4.1.2 Przystanek MZK "Narutowicza 2" w obu kierunkach.

Na działce 3461 AR_38, objętej inwestycją oraz w bezpośrednim sąsiedztwie nie wytypowano drzew do tzw. stery ochrony drzewa.

4.2 SPIS GATUNKÓW DRZEW ZINWENTARYZOWANYCH NA TERENIE WYKONYWANIA BEZPOŚREDNICH PRAC ZWIĄZANYCH Z INWESTYCJĄ I INWESTYCJI.

Nie stwierdzono drzew na terenie wykonywania bezpośrednich prac związanych z inwestycją.

5 NADZÓR DENDROLOGICZNY

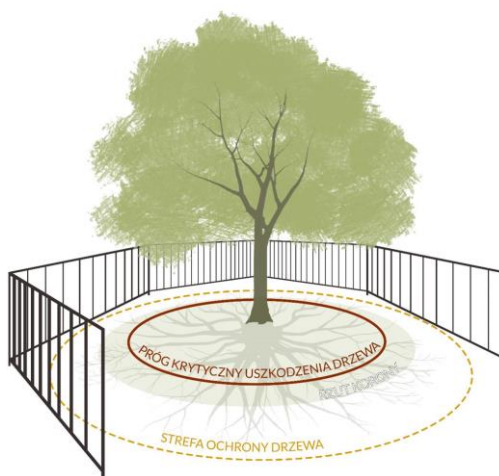
Dla inwestycji ingerujących w strefę ochrony drzew (SOD) lub mogących oddziaływać na drzewa należy zapewnić nadzór dendrologiczny w ramach nadzoru inwestorskiego.

6 STREFA OCHRONY DRZEW (SOD)

W celu zniwelowania ewentualnego negatywnego wpływu prowadzonych prac budowlanych na stan istniejących drzew i krzewów niezbędne jest uzgodnienie z inspektorem nadzoru dendrologicznego stref ochronny drzew (SOD) znajdujących się w najbliższym otoczeniu placu budowy.

Zasięg SOD obejmuje:

- strefę zrztu korony plus 1,5 m – w przypadku drzewa o naturalnym pokroju;
- strefę zrztu korony plus 3 m – w przypadku drzew cennych o naturalnym pokroju
- strefę wyznaczoną indywidualnie - w przypadku szczególnych stanowisk (np. dla zadrzewień przydrożnych i innych w terenie intensywnego zagospodarowania) należy uwzględnić zasięg ograniczonego przez infrastrukturę systemu korzeniowego.



Rysunek 5 Strefa ochrony drzewa (SOD)

7 ZABEZPIECZENIE DRZEW I KRZEWÓW NA PLACU BUDOWY

Należy zabezpieczyć wszystkie formy zieleni oraz ich części: korzenie, pnie i korony.

W przypadku drzew i krzewów znajdujących się w bliskim sąsiedztwie prac budowlanych należy zastosować zabezpieczenia SOD polegające postawieniu ogrodzenia tymczasowego, a jeżeli nie ma takiej możliwości na wykonaniu osłon przypniowych.

Ogrodzenia tymczasowe należy wyznaczyć na podstawie obrysu rzutu korony, powiększając je o 1-2 m. Jeżeli nie ma takiej możliwości ogrodzenie powinno stać w odległości nie mniejszej niż 3 m od pnia drzewa, a wysokość ogrodzenia powinna wynosić minimum 1,5 m.



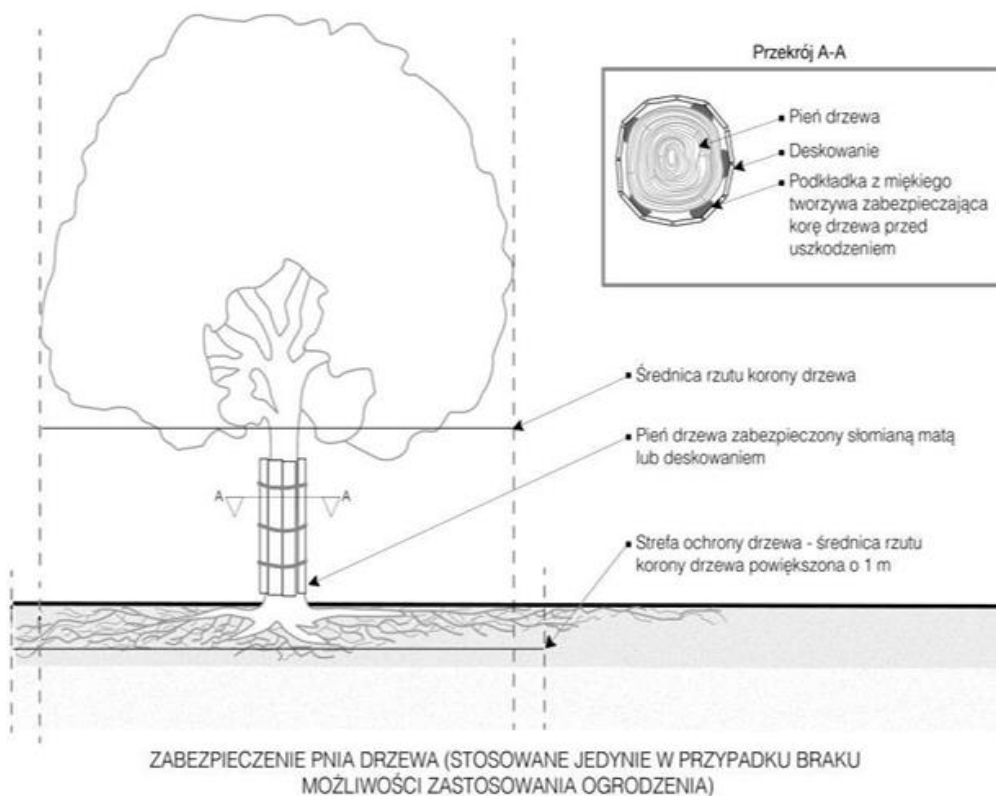
Rysunek 6 Przykładowe ogrodzenie tymczasowe

Ogrodzenie powinno być wyposażone w tabliczkę z informacją co podlega ochronie - przykładowa treść:

<p>Strefa Ochronna Drzewa</p> <p>Nie wchodzić</p> <p>Nie przesuwac ogrodzenia</p> <p>Nie składować materiałów</p>
--

Rysunek 7 Przykładowa tabliczka informacyjna

Osłony przypniowe Powinny być one wykonywane w formie odeskowania lub osłon z maty słomianej lub juty, obejmować całą powierzchnię pnia do wysokości nie mniej niż 150 cm, dolna część desek powinna opierać się o podłoże, a deski powinny ściśle przylegać do pnia. Oszalowania należy opasać drutem, co 40-60 cm (min. 3 razy).

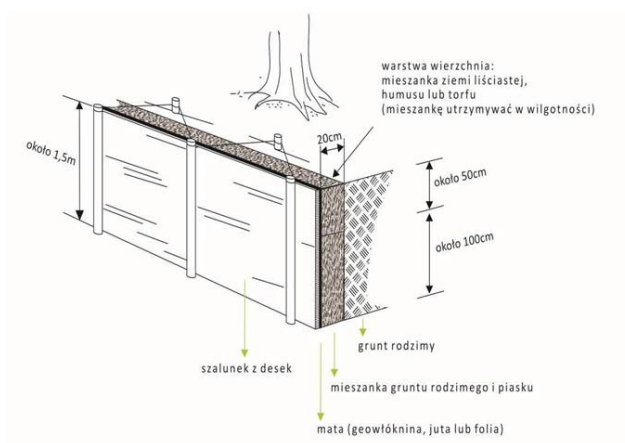


Rysunek 8 Zabezpieczenie pnia drzewa



Rysunek 9 Przykład prawidłowego odeskowania drzewa podczas prac budowlanych

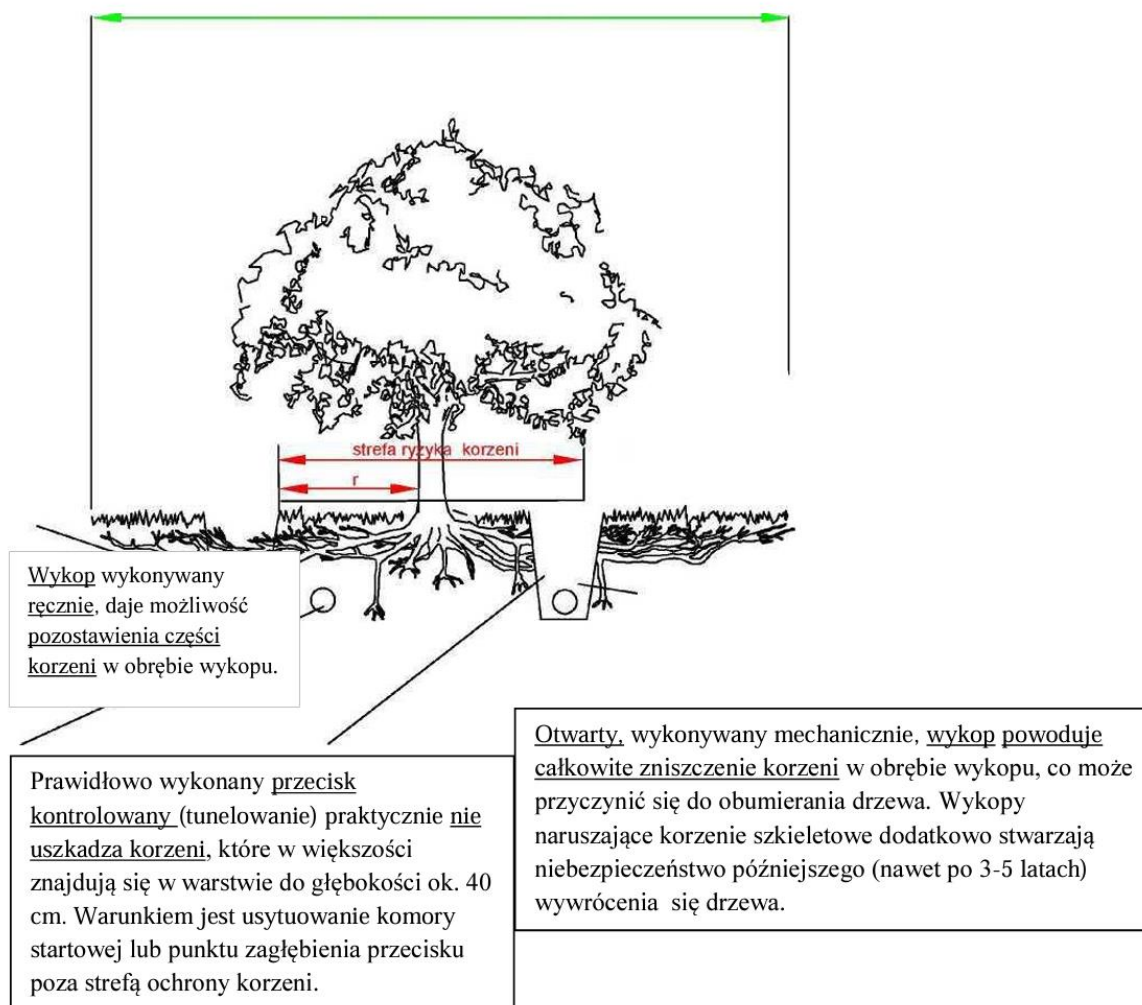
Wykopy jeśli są niezbędne, powinno się wykonywać poza okresem wegetacji (październik-kwiecień) przy zastrzeżeniu, że nie mogą być wykonywane w okresach mrozów. Najgorszym okresem, ze względu na bardzo szybkie przesychanie są miesiące letnie. Gdy zajdzie konieczność prowadzenia robót w tym czasie należy zapewnić roślinom odpowiednie podlewanie przez cały czas trwania robót, w zależności od warunków atmosferycznych, oraz zabezpieczenie przed przesuszeniem przy pomocy przepuszczalnych materiałów. Ochrona korzeni drzew w wykopie polega na ich zabezpieczeniu przed przesuszaniem. Ściany wykopu należy zabezpieczyć przed osunięciem ekranem korzeniowym.



Rysunek 10 Ochrona korzeni drzew

Wykop nie może być zlokalizowany bliżej pnia niż odległość 3 x średnica pnia, lecz nie mniej niż 2m.

W odległości mniejszej dopuszcza się stosowanie metod bezwykopowych tj. przecisków pod warunkiem zachowania ciągłości i nienaruszalności korzeni szkieletowych drzew.



Rysunek 11 Strefy ryzyka korzeni